



ASOCIACIÓN DE PROFESIONALES DE KINESIOLOGÍA Y TOUCH FOR HEALTH DE ESPAÑA
 c/ onze de setembre, 9-11 pasaje - 08160 montmeló-bcn-spain - tel./fax 93 568 40 24 - e-mail vida@vidakine.com

QUERIDOS COMPAÑEROS

Tenemos muchas cosas que nos unen, en especial un proyecto común: el avance de nuestra profesión, la Kinesiología.

Por este motivo es necesario que estemos más unidos que nunca aportando nuestras propuestas y exponiendo nuestras dudas e inquietudes. Para facilitar esta participación disponemos de nuestro boletín con nuevas secciones, para acoger vuestras propuestas y preguntas de cualquier tema relacionado con nuestra profesión. En el que la asociación y yo, como nueva vocal de la junta y encargada del boletín, responderemos personalmente. Estas son:

*TRIBUNA ABIERTA: para todas las preguntas, sobre la asociación, temas legales, comentarios y propuestas para las jornadas, etc.

*NECESITO INFORMACIÓN: sobre temas relacionados con nuestra profesión como por ejemplo: La tabla de incompatibilidades de alimentos, que es el éneagrama, o como el que os adjuntamos en este boletín, el listado de conservantes. Todos podemos enviar tanto preguntas como respuestas.

*HE DISFRUTADO:

- Con el curso: contadnos que curso os ha gustado, que os ha aportado, también vuestros alumnos nos lo pueden contar.

- Leyendo: libros, artículos

Viendo: películas

Viajando

*MI HISTORIA CON LA KINESIOLOGÍA: Esta sección la dedicaremos a que nos contéis como conocisteis la kinesiología, que ha aportado a vuestra vida, etc.

*¡También haremos entrevistas!

Cuando oigo hablar de profesiones con futuro, siempre pienso en la nuestra.

Pocas profesiones pueden entrar y abarcar tantos campos como La kinesiología.

Por este motivo es más necesario que nunca apoyar nuestro proyecto común.

Necesitamos compartir, comunicarnos y sentar unas bases comunes en nuestra forma de actuar y trabajar para que nuestra profesión pueda avanzar, ser reconocida y respetada por sus cualidades y recursos. Así podremos colaborar creando los cambios necesarios en nuestra sociedad. Es cierto, somos necesarios.

Cada uno de nosotros y nosotras somos únicos. La sociedad en la que estamos necesita nuestra forma de trabajar.

Por favor participad, llenad nuestra redacción con vuestras aportaciones, pequeñas o grandes, todas son necesarias.

CONTENIDO

Felicitación de Navidad	2
Crónica 6ª jornadas	3
Carta a los instructores	4
Habilidades mentales	5
Mi historia con la kinesiología	7
He disfrutado	8
Astrokinesiología	9
Reflexiones	11
El agua capta las buenas palabras	12
Psicokinesiología	14
Tribuna abierta	15
Puntos Riddler	16

CREE EN TU CAMBIO Y CREALO:

Utilicemos todos estos mismos recursos para lograr nuestras metas, os propongo que todos el mismo día a la misma hora, cada miércoles a las 12 de la noche hagamos un F/O visualizando como nuestras metas se cumplen, ya sabéis en presente, sintiendo la alegría de verlas Cumplidas.

Estoy segura que si todos visualizamos nuestros proyectos unidos será más fácil.

Como dice Emile Coué. "Si la voluntad y la imaginación entran en conflicto siempre gana la Imaginación". Así tendremos éxito y como dice Matthew Thie en su libro: Metáforas para la salud y la vida.

"El éxito es conseguir lo que quieres, la felicidad es querer lo que consigues"
 ¿Te apuntas?

Un abrazo con todo el cariño y os deseo que estas navidades y el año que iniciamos sean Para todos llenos de luz, amor y éxito.

ANA Mª MEDINA MIRACLE



FELICITACIÓN DE NAVIDAD



Es costumbre en Navidad
intercambiarnos regalos,
desde baratos a caros
como prueba de amistad.

Así pues, en estos días
van y vienen sin parar
pavos, vinos, loterías
turrone y buen champán
(ya se que se dice Cava,
más como no me rimaba
dije champán, que si daba
la medida precisada)

Ya que el hábito responde
a una creencia bien marcada,
no tengo miedo, ni nada
que me impida continuar
con la costumbre enunciada.

Y un regalo os quiero hacer
en fecha tan señalada,
y el regalo es el saber
que, entre esa gente tan rara,
que la Kine practicamos,
tenemos una costumbre
muy buena, la de abrazarnos.

Y el abrazo no es tan sólo
como un simple protocolo,
cual pudiera parecer,
es un signo que distingue
la unión que todos sentimos
cuando juntos compartimos
lo que hay en nuestro ser:
penas, dudas, alegrías,
desafíos, soluciones
y otras muchas “tonterías”
que hay en nuestros corazones.

De corazón os deseo
que para esta Navidad,
se os cumplan todos los sueños
y tengáis felicidad.

Un Kine-abrazo de Ramón Camps
Presidente de la Asociación de Profesionales de Kinesiología
y de Touch for Health de España.

CRÓNICA DE LAS 6ª JORNADAS DE KINESIOLOGÍA



En las últimas Jornadas de Kinesiología, me lo pasé muy bien, porque me tocó compartir habitación con una persona maravillosa de Bilbao, M^a Ángeles, con una sensibilidad fantástica y una humanidad deliciosa. Pero también me dio la oportunidad de volver a reencontrarme con todos los otros compañeros y profesores que hacía tiempo que no veía. Estos días me sirvieron para compartir experiencias nuevas e información que cada uno de nosotros va recopilando y poniendo en práctica

durante todo el año (unos más que otros) pero no por eso menos importante.

Descubrí la parte más positiva de las jornadas, cuando el último día entraron en polémica y desacuerdos algunos instructores, aprovechando ese momento para exponer cada uno de ellos sus puntos de vista, (estuvieran o no de acuerdo), creo que es positivo dialogar cara a cara y arreglar las cosas y los diferentes puntos de vista, poniéndose uno en el lugar del otro con amor y entendimiento. Pues sería una lástima que todo este tesoro de comprensión y aceptación se perdiera por falta de diálogo.

El lugar de encuentro era una maravilla, con vistas al mar, una paz y tranquilidad arrebatadora.

La salida turística a Montserrat fue espectacular, con la parada forzosa en medio del camino por la avería incendiaria del autocar ¡chup! ¡chup! (fuego) todos abajo, pero eso nos ayudó a darnos cuenta de las personas tan decididas y competentes que tenemos en la junta. Sin inmutarse y en un momento empezaron a parar coches y fuimos subiendo de cuatro en cuatro hasta que todos estuvimos arriba, en el templo.

Mientras entramos en la basílica, escuchando a la escolanía cantar, sentimos la energía del templo, su paz, su quietud y la rueda de energía que hicimos en





la entrada principal, nos transportó a esa dimensión del amor incondicional en la que siempre quisiéramos estar.

La cena de despedida fue el remate final, lo que nos sirvieron para cenar fue excelente, pero lo mejor vino después, con el espectáculo ofrecido por los allí presentes, los niños con sus chistes y ocurrencias se convirtieron por un momento en adultos, con su carisma y su inocencia, los adultos nos transformamos en niños gracias al ingenio y espontaneidad del presidente y director de orquesta Sr. Ramón Camps.

El público aportó su poca experiencia en tocar los instrumentos de esta orquesta loca y divertida dirigida

por un director “carismático” medio italiano y medio mallorquín hasta reventar de risas todos los allí presentes, como podéis ver en las fotos, nadie podía tocar nada y mucho menos un instrumento imaginario.

Un abrazo muy grande para todos de vuestra amiga y compañera
Maria Victoria Montero. MARIVI

CARTA A LOS INSTRUCTORES

Querido Instructor:

Es un placer para mi poder escribirte, presentándome como compañero y amigo ejerciendo las funciones de Trainer de T.F.H. (TPS) en España.

Me recuerdo a mi mismo la gran relevancia que nuestro trabajo como instructores tiene en el avance de nuestra sociedad. La gran riqueza de que disponemos como divulgadores de un Sistema tan sencillo de aplicar y con tan “formidables resultados”. Hasta tal punto que somos cocreadores activos de una sociedad de personas más auto-responsables de sus decisiones y con una mejor salud. Lo cual se refleja en un modo de vivir la vida con una mayor conciencia de globalidad, facilitando los cambios que se están dando en nuestra Madre Tierra.

Mi reconocimiento a todos los que al manteneros activos en la difusión de T.F.H. (TPS) estáis potenciando este proceso de

mejora de la humanidad...Y a los que no habéis estado tan activos en los últimos tiempos os animo a que nuevamente seáis TRASMISORES de esta joya que es T.F.H., que es algo invaluable como elemento de desarrollo personal y social al que puede acceder cualquier persona.

Es un honor para mí estar a vuestra disposición para apoyaros en vuestras necesidades y para promover las sugerencias que tengáis en cualquier tema o aspecto vinculado a T.F.H. (TPS) tales como manuales, actualizaciones, etc.

En relación con los manuales el centro VIDA espera realizar la corrección de las sugerencias y errores que le sean transmitidas, pues sabemos que este es un proceso abierto y que en gran medida depende de nuestras aportaciones.

Una vez más, insisto en el enriquecimiento que supone la aplicación de las metáforas en nuestras sesiones produciendo que sean más efectivas y nutritivas para la persona. Además



para que lo podáis impartir únicamente es necesario tomar el curso una vez conmigo o con Mathew Thie y estar actualizado como Instructor.

Un abrazo de Alberto Arribalzaga



HABILIDADES MENTALES Y KINESIOLOGÍA

HABILIDADES MENTALES Y KINESIOLOGIA

Nuestro enfoque mental, la forma de percibir una situación problemática u objetivo, determina las opciones que tenemos. Un cambio de percepción y todo puede verse de forma distinta, el estrés puede desaparecer totalmente, y la solución puede hacerse evidente, seguro que podéis encontrar diferentes autores o terapias que utilizan este cambio de percepción. ¿Estamos usando nosotros estos recursos en nuestra práctica de kinesiología?.

Creo que una de las ventajas que nos aporta el Test Muscular es la posibilidad de integrar diferentes tipos de enfoques y tratamientos, la posibilidad de usarlo todo junto de una forma organizada, y creo que el enfoque mental es algo importante a integrar en nuestro trabajo. A todos los kinesiólogos nos une el uso del Test Muscular, y necesitamos un modelo que nos permita tener esa posibilidad de ponerlo todo junto de una forma organizada. Para mí es el Modelo de Sanación Universal de Alternativas Educativas, y quiero usarlo para describir resumidamente lo que hacemos de forma que podamos integrar fácilmente este aspecto mental, habilidades mentales, en nuestro trabajo.



Todos podemos verificar desequilibrios **físicos** a través del test muscular, el ejemplo más clásico son los 14 músculos de TFH, y podemos equilibrar esos músculos a través de tonificar el sistema circulatorio, linfático, etc.

Somos capaces de encontrar los principales desequilibrios en el sistema de **meridianos**, podemos testar los puntos de alarma del meridiano, y sabemos como corregirlos.

Podemos encontrar las situaciones de mayor estrés **emocional** para las personas, el test muscular nos ayuda a encontrar las emociones prioritarias que se asocian al estrés, y tenemos técnicas para defusionarlas.

Pero, ¿cómo evaluamos los desequilibrios a nivel **mental**?, si, podríamos pedir a la persona que imagine algo, que lo visualice, pero esto tendría también un gran componente emocional.

Las capacidades mentales son ejemplos claros de lo que sucede en este contexto, a través del test muscular podemos comprobar si la prioridad para la persona es corregir el aspecto mental, por ejemplo, pedir a la persona que se enfoque en su objetivo en la situación dada diciendo: «lo que busco de esta situación y en lo que me enfoco es.....» (capacidad nº 3).

Por lo tanto, podemos usar el test muscular para encontrar que es lo prioritario para la persona, y después podemos encontrar la forma más adecuada (de las que cada uno tenga) para corregirlo. Este modelo nos permite posiblemente organizar todas nuestras técnicas y proceso, y usarlos de una forma integrada.

A continuación se presenta el listado de capacidades mentales, no es una lista cerrada, por lo que si encontráis otras capacidades que definan un cambio de percepción estaré agradecido si lo compartís conmigo.

Si la prioridad es una de estas capacidades mentales, define la frase para tu cliente y haz que la pronuncie, puede que sea sólo información, que tengas que ponerla en circuito o que tengas que encontrar la forma de corregirla.

HABILIDADES MENTALES Y KINESIOLOGÍA

HABILIDADES MENTALES

1-Capacidad de variar el tamaño del marco

«Yo percibo esta situación pequeña / grande en relación con.....»

2-Capacidad de variar el tiempo del marco

«Yo percibo esta situación con una duración..... en relación con.....»

3-Capacidad de mantener el enfoque en el objetivo deseado

«Lo que busco de esta situación y en lo que me enfoco es.....»

4-Capacidad de enfocarnos en evidencias positivas

«Yo permanezco centrado en los aspectos de la situación que indican que puedo.....»

5-Capacidad de acceder a recuerdos de estados y emociones positivas

«Yo puedo revivir..... para tener y usar las emociones y estados que necesito»

6-Capacidad de fragmentar una situación en elementos menores

«Yo percibo los diferentes elementos de esta situación y puedo manejarlos de uno en uno»

7-Capacidad de percibir la situación como parte de algo mayor (fragmentar hacia arriba)

«Yo percibo esta situación como parte de..... (algo más global).....»

8-Capacidad de cambiar la posición de percepción

Poder percibir la situación desde tu propio punto de vista

Poder percibirla desde el punto de vista de la persona implicada en la situación

Poder percibir la situación desde el punto de vista de una persona que no está implicada

9-Capacidad de identificarse con otra persona

«Yo vivo esta situación o experiencia como si fuese..... (persona)....»

10-Capacidad de considerar reales y válidas las experiencias positivas de nuestra vida

Basilio Martínez
Kinesiólogo y Psicólogo
Email: basiliomj@infonegocio.com

MI HISTORIA CON LA KINESIOLOGIA

Dedicado a mi hermana del alma...

Porque un día me animó a empezar un camino nuevo, que no fue fácil, pero si intenso e interesante.

Hoy me pide que escriba mi historia con la Kinesiología y yo me pregunto, qué voy a contarle a ella que no sepa.

Un día me dijo “Carmen este curso tienes que hacerlo, es superinteresante, fantástico, genial, etc.” con un entusiasmo rebosante, y se aseguró de que yo lo comenzara pagándolo ella. Pero el primer día del curso me rompió tanto los esquemas que sólo pensaba en salir corriendo de allí; cuando llegó el descanso desaparecí. Acostumbrada a mis estructuras cuadradas y controladoras, al ver al instructor como se manejaba con la sesión, el test muscular, músculos que se inhibían o fortalecían con una pregunta etc., era demasiado para mí. No entendía nada, como si me hablaran en otro idioma, no quería continuar y escapé.

Pasó un año y Ana M^a de nuevo me animó. Me habló de “Touch for Health” y de la escuela de Montmeló. Ahora ya sabía un poco de Kinesiología, y aunque una parte de mí aún quería salir corriendo, decidí comenzar. Cada vez que iba a clase me salía algún dolor, constipado etc. Todo eran trabas, a cada momento me resistía. Pero a pesar de todo decidí seguir adelante firmemente, con el ánimo de Ana M^a y la comprensión y apoyo de Francesca, que desde que la conozco no ha dejado de retarme, algo que siempre le agradeceré.

Han pasado los años y después de un montón de cursos a mis espaldas, estoy encantada y feliz. A nivel personal la Kinesiología me ha aportado muchísimo, me ha ayudado a tomar conciencia de donde estoy; me ha abierto la mente y el corazón a un montón de nuevas posibilidades y capacidades; me ha ayudado a comprender que puedo elegir como quiero vivir!!! Ha sido un aprendizaje constante, cada vez más interesante.

En cabina las sesiones con Kinesiología no han dejado de sorprenderme. A veces por la sencillez de las equilibraciones y lo positivo de los resultados. Y otras veces cuando ha pasado tiempo y me encuentro con alguien que me cuenta lo agradecido que está de esta terapia.

En el mes de septiembre decidí hacer el curso de instructores de “Touch for Health” con Alberto, y creo que es lo mejor que he hecho en mucho tiempo. Conocer a Alberto como instructor fue estupendo, el curso fue muy ameno y aprovechado. La energía del grupo la manejó con dulzura y todos nos sentimos nutridos y respaldados. Personalmente aprendí muchísimo de su forma de enseñar. Salí del curso con las pilas bien cargadas, con ganas de ponerme en marcha, sin prisa pero sin pausa.

Por el momento tengo un curso programado y en marcha de Kinesiología “Touch for Health” para primeros de año. También tengo proyectado hacer algunos cursos en el centro donde trabajo como terapeuta.



Estoy dispuesta y llena de ilusiones por seguir adelante como instructora tanto de Kinesiología como de ReflejoTerapia Podal.

Si miro hacia atrás casi no me reconozco.....

Esta historia personal solo pretende agradecer la oportunidad, el apoyo, el ánimo y el cariño que he recibido durante estos años.

¡Gracias a todos!

Carmen Nieto

CON EL CURSO

HICE EL CURSO DE AUTOAYUDA PARA JOVENES

Lo de la marcha cruzada fue muy divertido, porque se podía hacer de diferentes formas mientras bailábamos. El switching sirve para muchas cosas, para estar más concentrada en la escuela, para entender mejor a la profesora, para ser más ágil, en educación física, etc. Hicimos un 8 gigante en un papel y lo íbamos repasando, también lo hicimos en la pared, y en el papel también los hicimos pequeños, y nos lo pasamos muy bien.

Aprendí y que el cerebro tenía dos partes la derecha y la izquierda, el cerebro derecho es más imaginativo y el izquierdo más lógico, y lo mejor es que trabajen juntos. Hicimos las letras dentro de un 8 y servía para mejorar la ortografía.

También la liberación del estrés emocional que va muy bien para todas las cosas que nos preocupan. Y al día siguiente tenía ganas de hacer los ejercicios todos los días. También hicimos el anclaje de Cook, es una relajación, y no quería levantarme de tan relajada que estaba, y todo el curso fue muy divertido.

Mi mamá, que es profesora de kinesiología, me ha enseñado un ejercicio que va muy bien para liberar el estrés emocional: Yo tenía estrés con una profesora del cole que no me gusta y esto fue lo que hicimos: imagine a la profesora dentro de un marco y la imagine así:



Y después de cambiarle el marco 3 veces la vi así.



RAQUEL B. M. M. 8 años

CON EL LIBRO



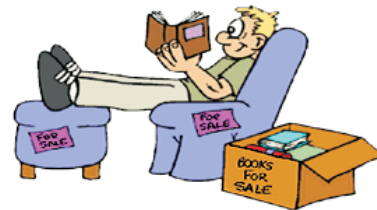
Os recomiendo tres libros muy interesantes para nuestro trabajo:

- 1º nos ayuda a conocer nuestro carácter, y detectar el de nuestros clientes.

CARÁCTER Y NEUROSIS una vision integradora

AUTOR: Claudio Naranjo.

EDITORIAL: Ediciones "LA LLAVE"



- 2º Un libro escrito para conocer las constelaciones familiares, es una entrevista a su autor, en el que hay ejemplos prácticos, y las bases de esta terapia familiar. Es bonito y esclarecedor.

FELICIDAD DUAL Bert Hellinger y su psicoterapia sistémica.

AUTOR: Gunthard weber (ed.)

EDITORIAL : Herder.

- 3º Un libro maravilloso sobre como trabajaba Milton H. Erickson, os lo recomiendo a todos pero sobre todo a los que habéis hecho Blueprint 2.

MI VOZ IRÁ CONTIGO los cuentos didácticos de Milton H. Erickson.

AUTOR: Sydney

EDITORIAL: Paidós Terapia Familiar.

Recomendado por: Ana Mª Medina.
Instructora de kinesiología.

kinesiología muchas preguntas surgieron en mi cabeza, y también respuestas. Me gustaría compartir algunas con vosotros, ya que el trabajo que puede realizarse es, además de profundo, realmente innovador. Es muy interesante dejar a un lado los tópicos que existen sobre la astrología y combinarla con el test muscular.

Uno de los primeros interrogantes que me surgieron es sobre la diferencia que existe entre lo que llamamos destino y la elección que tenemos al ser libres:

La vida tal como la planteaban en la mitología griega y romana, es el hilo que las parcas ciegas hilan. Las parcas son las tres deidades de los infiernos, dueñas del destino de la vida humana. Reparten a los hombres desde el instante de su nacimiento todo lo bueno y lo malo que la vida les reserva y nadie puede cambiar su destino.

El destino está sentenciado por las tres parcas ciegas, pero no todo lo que ocurre, y cómo ocurre, está predeterminado; sino que también tenemos elección. Las parcas se encuentran en el infierno, palabra que significa mundo inferior, en el que menos conciencia existe; de nosotros depende estar en ese infierno y dejar que la vida elija por nosotros o, por el contrario elegir desde la conciencia, la honestidad, la humildad y el amor, para ser dueños de nuestra vida, conociendo quienes somos en realidad y actuar según nuestra propia naturaleza, para así poder hacer aquello que hemos venido a hacer a esta vida y que solo nosotros podemos.

La astrología pretende dar esa luz de conciencia para que al conocernos mejor a nosotros mismos tengamos mayor elección. Si unimos el trabajo que la kinesiología aporta para la elección y la información de la astrología, una puerta se abre ante nosotros.

Con este curso de Neuro-astro-kinesiología he sentido que muchos muros se derrumbaban. La astrología se basa en la carta astral natal, ésta es el mapa del cielo en el momento del nacimiento; los planetas tienen una posición según las constelaciones del zodiaco, las casas, y existen ciertas posiciones relativas entre ellos que nos pueden afectar, específicas para cada momento y lugar. Cada planeta simboliza una parte nuestra y una actividad intrínseca a todos; por ejemplo: Mercurio el pensamiento, la Luna el inconsciente, Saturno la limitación...etc. La situación de cada planeta según los signos y las casas indica nuestra naturaleza y la disposición de cada uno a percibir en mundo de determinada manera. Además, en la astrología se tienen en cuenta los tránsitos, que indican la influencia que los planetas y su situación en un momento determinado ejercen sobre cada uno. Desde la astrología podemos ser más conscientes de nuestra esencia. Somos capaces

conocer de sí misma surgiendo y aquello que no conoce, sus potenciales, sus conflictos, los recursos, las tendencias...etc. y también su evolución en el tiempo. Los desafíos que se presentan en este contexto son sutiles y se muestran como oportunidades. De nosotros depende aceptar los retos y aprovechar estas oportunidades que la vida nos brinda para evolucionar; si no lo hacemos serán lecciones no aprendidas. Si nos negamos a aprender lo necesario cada vez que la vida nos reta con un desafío (oportunidad) éste en lugar de motivarnos y parecernos una razón para avanzar en nuestro camino, será como un castigo que nos bloquea, percibiéndolo como una situación a evitar, con lo que el círculo vicioso continúa agravándose cada vez más.

Entonces necesitamos profundizar en la raíz del problema y es cuando nos damos cuenta que la experiencia de vida de cada uno es distinta y según ésta hemos formado determinadas creencias. Por tanto podemos plantearnos: ¿cuál es la razón por la que



debido a nuestras experiencias tenemos unas creencias y no otras? e incluso podemos ir más allá: ¿cuál es la razón de que vivamos precisamente esas experiencias?. Podemos cambiar el concepto de que un acontecimiento nos sucede; si lo vemos desde otro ángulo, cada uno se encuentra en el momento y en el lugar donde cierto hecho se produce. ¿Cómo es que estábamos ahí? Si planteamos estas preguntas según la astrología psicológica la respuesta es que nosotros creamos nuestra realidad, de ahí que pasemos por ciertas experiencias, que según la naturaleza de cada uno darán lugar a determinadas creencias. Según este modelo nosotros somos los creadores de nuestro destino y según lo “ciegos” que estemos así seremos más o menos conscientes del camino que estamos siguiendo, de tal forma que podremos

problema utilizando la astrología y hacer las correcciones necesarias, trabajando desde la elección, puede ser realmente poderoso. Si utilizamos la información a la que podemos acceder gracias a la astrología nos adentramos en un mundo de grandes posibilidades; si además lo combinamos con el test muscular podemos llegar al tema prioritario y a su causa, viendo qué ocurría exactamente en ese momento en el que se creó el bloqueo; tendremos entonces una perspectiva del problema que de otra manera es difícil de obtener.

En el modelo de sanación universal, de la escuela de kinesiología avanzada, la astrología se encuentra en el nivel mental dentro del contexto del tiempo-espacio, en éste se pueden obtener tres cartas astrales natales mediante el test muscular. Se puede trabajar con las referencias de astrología en los estados profundos, la genética...como asunto, como referencia en sí, como desafío e incluso como recurso a infundar. En este modelo se pueden incluir los conceptos de la astrología china y corregirse los conflictos que surgen al compararlos con la

preferimos elegir otro. Cuando alguien quiere resolver una situación problemática, desde el punto de vista de la astrología psicológica, al hacer una interpretación de la carta natal y los tránsitos del momento, puede explicarse qué tipo de percepción tiene sobre mundo que le rodea, en qué se enfoca y cómo crea su propia realidad. Es necesario que si una persona se encuentra inmersa en un problema que se ha desarrollado y agravado durante años tenga una mayor perspectiva; puede lograrse.

Mi experiencia con la astrología psicológica es que es factible hacer un trabajo realmente profundo al tratar con arquetipos, se producen cambios. Se consiguen al comprendernos mejor, pues si llegamos a saber de qué nos defendemos, de qué dependemos, qué nos inmoviliza, qué nos motiva, cómo nos relacionamos con quienes nos rodean...etc. podemos ver el otro lado de nuestra "realidad". Sin embargo, este proceso abarcará tanto como la persona permita y tanto como ésta se responsabilice de su situación, su vida y los cambios que quiere.

Con la kinesiología podemos trabajar con la responsabilidad y la disponibilidad al cambio, así como el beneficio secundario, la percepción errónea...etc. propiciando y facilitando el proceso de tomar conciencia. Si eliminamos el estrés de los aspectos que nos influyen negativamente en una carta astral y los transformamos en recursos, cambiamos nuestra vida, pudiendo ayudar a nuestros clientes a que cambien las suyas.

Mi opinión es que encontrar

problema utilizando la astrología y hacer las correcciones necesarias, trabajando desde la elección, puede ser realmente poderoso. Si utilizamos la información a la que podemos acceder gracias a la astrología nos adentramos en un mundo de grandes posibilidades; si además lo combinamos con el test muscular podemos llegar al tema prioritario y a su causa, viendo qué ocurría exactamente en ese momento en el que se creó el bloqueo; tendremos entonces una perspectiva del problema que de otra manera es difícil de obtener. En el modelo de sanación universal, de la escuela de kinesiología avanzada, la astrología se encuentra en el nivel mental dentro del contexto del tiempo-espacio, en éste se pueden obtener tres cartas astrales natales mediante el test muscular. Se puede trabajar con las referencias de astrología en los estados profundos, la genética...como asunto, como referencia en sí, como desafío e incluso como recurso a infundar. En este modelo se pueden incluir los conceptos de la astrología china y corregirse los conflictos que surgen al compararlos con la

tipos de contextos en los que pueda existir un conflicto, desde tránsitos, ciclos en un determinado tiempo o una incompatibilidad con la era en que vivimos...etc. Es un modelo abierto. Con lo que la información, las posibilidades y los contextos se multiplican. Los enfoques pueden ser tan diversos como temas podamos afrontar, adentrándonos en las creencias, la actitud, los miedos, las emociones, la importancia de un suceso determinado...Se crea el contexto que es la persona en sí.

Este trabajo puede realizarse tanto si se interpreta la carta astral como si los conocimientos sobre astrología son básicos, con unas nociones mínimas es suficiente, pues los arquetipos y sus símbolos nos hablan directamente al inconsciente, a este nivel las palabras no son suficientes para explicar todo lo que un símbolo significa, si confiamos en el inconsciente éste sabrá que hacer.

Todo un desafío.

Marta Maroto.
Kinesióloga y Astróloga



REFLEXIONES DE UN INSTRUCTOR

Estas tres herramientas de equilibración energética, pueden verse sorprendentemente potenciadas si las alternamos dentro de nuestro trabajo con clientes. ¿Cómo? Si partimos de tres conceptos básicos:

- El test muscular de TFH y sus equilibraciones.
 - La equilibración de la ATM de RESET
 - La equilibración de la hidratación de Kinergéticos

Como primer y fundamental concepto, el test muscular preciso que desarrolla Touch for Health y que es la base de todos nuestros conocimientos en Kinesiología. Sin el dominio de este conocimiento nuestro trabajo no podría ser completamente efectivo ni responsable frente a nuestros clientes.

A partir del test un músculo nos informa, no sólo de su propio estado, si no que también lo hace del estado del órgano y del meridiano asociado.

Sabemos que cuando reforzamos el músculo con los sistemas propios que se enseñan en TFH (NL, NV, RV, etc.) no sólo mejoramos la energía del músculo sino que también vamos a incidir en la energía de órganos y meridianos relacionados.

De los doce meridianos relacionados a los músculos que testamos en TFH, seis de ellos pasan directamente por la articulación temporomandibular (ATM) o el cuello, su zona directa de influencia.

Segundo concepto básico, Reset: la importancia de equilibrar la musculatura de la ATM como complemento y refuerzo en la equilibración de los músculos asociados directamente a los meridianos de Estómago, Intestino Delgado, Vejiga, Triple Calentador, Vesícula Biliar e Intestino Grueso, además de Vaso Concepción y Vaso Gobernador, es decir la equilibración de la ATM incide en el correcto equilibrio de 22 de los 42 músculos de TFH, más el supraespinoso y el redondo mayor de V.C y V.G.

El correcto equilibrio de la ATM también potencia el equilibrio del músculo trapecio superior, asociado al meridiano de Riñón, y al resto de músculos de éste meridiano: psoas e iliaco.

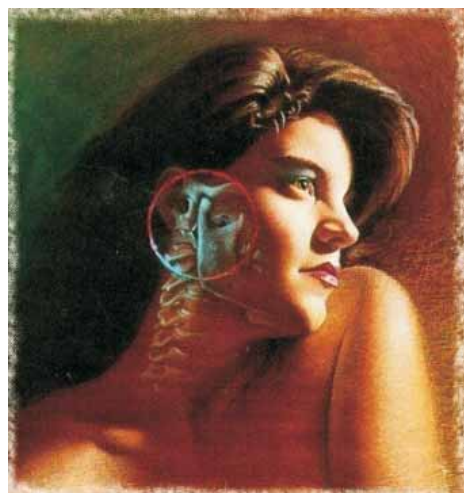
Bien, ya tenemos 25 de los 42 músculos de TFH ¿qué pasa con los 17 que faltan? También se equilibran más fácilmente si previamente equilibramos con Reset la ATM.

Además y como valor añadido, equilibramos todos los siguientes músculos: masetero, pterigoideo interno y externo, bucinador, zigomático mayor y menor, temporal, elevador del labio, esternocleidomastoideo, digástrico, risorio, milohioideo...hasta completar todos los músculos del cuello y de la ATM.

Tercer concepto básico, la hidratación de Kinergéticos: básicamente nuestra biología es agua, por lo que nuestros procesos metabólicos y mensajes eléctricos se producen en el medio acuático. Si la hidratación no es adecuada,



la respuesta del músculo indicador no va a ser precisa. Además, cualquier área que retenga estrés o esté desequilibrada, va a estar incorrectamente hidratada. Acceder a éstas áreas de deshidratación nos permite acceder a los factores de estrés asociados y desequilibrios que sino no se hubiesen descubierto y corregirlos. Si además ésta deshidratación se produce en el cerebro, los desequilibrios energéticos producidos van a afectar a las funciones cerebrales, y consecuentemente, entre otras cuestiones, a las respuestas musculares.



Para que la energía fluya equilibradamente y de forma adecuada por nuestro sistema de meridianos deben equilibrarse energéticamente, también durante la sesión los minerales electrolíticos, mejorando así además del flujo energético del cliente, su hidratación.

Cerrando el círculo, con dos premisas: la primera, una correcta hidratación y equilibrio electrolítico, más otras correcciones de Kinergéticos, la segunda, una articulación temporomandibular sin estrés y en equilibrio, nos facilitarán unas respuestas exactas y fiables en los tests musculares y mejores resultados en la potencia de las correcciones que realicemos a nuestros clientes, que al fin y al cabo, es nuestro propósito: servir a nuestros semejantes a través de nuestra pasión, la Kine.

MIGUEL CABA
Instructor de: Toque para la Salud
Reset
Kinergetics



MASARU EMOTO

Hace diez años montó un centro de investigación en Japón. Sus experimentos se basan en la creencia de que los cristales del agua reflejan su esencia. El agua es el medio que tiene la capacidad más alta de retención de datos. Las fotografías de los cristales que ha formado el agua tras haber escuchado las “Variaciones Golberg” que Bach compuso para expresar su gratitud son de una increíble belleza. Los cristales que forma un agua que ha sido insultada son terroríficos. Para este hombre elegante y mesurado, los pensamientos y las emociones pueden alterar la estructura molecular del agua. Dice que el agua tiene un mensaje para nosotros, que está íntimamente conectada a todos los seres humanos y al universo. “Sólo estamos asomándonos al poder y la grandeza del agua.

Tengo 60 años. Nací en Yokohama (Japón). Estoy casado y tengo tres hijos. Estoy licenciado en Relaciones Internacionales y soy doctor en Medicina Alternativa. Creo en la unión de todos los seres. Investigar el agua me hizo creer en la existencia de Dios. Publicó en España “Mensajes del agua” (La liebre de Marzo)

¿Sabe el agua de este vaso que estoy triste?

En Japón hay un refrán que dice: “El agua es el reflejo del corazón” ¿Por supuesto que lo sabe!

Y usted: ¿Cómo sabe que ella sabe?

Yo trabajaba en medicina alternativa. Curaba a la gente con agua (más de 10.000 pacientes) y quise saber más sobre su poder. Me fui a la Universidad de Berkley y allí conocí al doctor Lee H. Lorenzen, un bioquímico que estudia la resonancia magnética del agua. Yo quería encontrar un aparato que me permitiera medir el hado.

¿Qué es eso?

Toda sustancia esta compuesta por combinaciones de átomos y éstos por electrones y un núcleo atómico. Los electrones efectúan una órbita alrededor del núcleo a velocidades ultrarrápidas emitiendo leves ondas de vibración única. A eso se le llama hado, es la unidad mínima de energía invisible. El sonido y la electricidad también tiene hado.

¿Encontró su máquina?

Sí, el analizador de resonancia magnética permite medir esa energía sutil que yo he intentado fotografiar a través de los cristales que se forman al congelar el agua.

¿Todos distintos?

No hay dos cristales iguales. Durante nueve años hemos fotografiado el agua de los ríos de Japón, el agua corriente de muchas ciudades del mundo, el agua de algunos mares, glaciares y pantanos. Todas son distintas.

¿Qué ha observado?

Creo que el agua altera su estructura molecular de acuerdo con las hondas que recibe.

¿Qué dice la ciencia?

Yo no soy científico; ellos investigarán lo que ocurre. Mi investigación en estos momentos es sobre todo artística.

¿Pero utiliza el método empírico?

Sí, empírico y sistemático. Pero lo que yo ando buscando es la belleza porque detrás de la belleza siempre hay alguna verdad.

¿Cual fue su punto de partida?

Cuando una molécula de agua se cristaliza, el agua pura se convierte en cristal puro. Lo que yo me preguntaba es: ¿se cristaliza de forma igualmente bella el agua contaminada? Pensaba que si, pero no.

¿Cuál es su conclusión por el momento?

Que todo tiene que ver con la vibración. La existencia es una energía y la energía es vibración. Hasta aquí todos los científicos estarán de acuerdo conmigo.

La vibración es vida.



Sí, aunque no se pueda ver con los ojos, la vibración es vida. Yo intento concretar la vibración a través de la forma que toma el agua. He aprendido que hay tres principios básicos de vibración: resonancia, pureza y que el tamaño no implica mayor o menor vibración.

¿Cuál es el país donde el agua forma cristales más hermosos?

Al estar tratada y desinfectada, el agua del grifo de cualquier país no forma cristales hermosos. Sin embargo, los que forma el agua de manantiales naturales, cuanto más alejados de la vida humana más hermosos.

Según sus investigaciones ¿el sonido afecta al agua?

Mi teoría es que sí, La misma muestra de agua destilada expuesta a distintas músicas da como resultado cristalizaciones diferentes, acordes con la música. Puede que el agua contenida en los alimentos y en las plantas escuche la música y las palabras.

Una teoría muy valiente.

Si lo piensa, no es tan extraño. La gente se siente alegre y animada cuando escucha una determinada música debido, probablemente a que el agua contenida en sus cuerpos atraviesa un cambio (el agua es el medio que tiene la capacidad más alta de retención de datos). Entonces sería lógico pensar que las vibraciones de la música y de las palabras amables ejercen un efecto positivo en el agua.

experimento muy curioso en distintos hogares: se colocó arroz en dos potes idénticos y durante dos meses se pidió a la gente que a un pote le dijera “gracias” y al otro “estúpido”.

¿Y?

El arroz al que le decían gracias había fermentado y adquirido un agradable aroma. Al que se le insultaba se había oscurecido y echado a perder. En este caso no estuvo involucrado sólo el agua, sino también los microbios. Creo que los microbios son como nosotros; responden positivamente si se les alaba. Con el agua ocurre lo mismo.

Pero usted ha llegado más lejos: escribió palabras al agua.

Sí, y de nuevo los cristales que se forman son muy distintos ante la palabra “gracias”

¿El agua sabe leer?

No, pero puede sentir la vibración de las palabras. Los primeros pobladores del planeta inventaron el lenguaje imitando los sonidos de la naturaleza. Es decir, las vibraciones que transmiten tranquilidad, poder, miedo.

De acuerdo, ¿qué debo hacer para que el agua esté contenta?

Ámela, no la ignore y agradézcale. El mensaje le volverá cuando la beba.

Imma Sánchez

Artículo extraído del periódico “La Vanguardia”.

¿Cuál es la música preferida del agua?

-La música tradicional y la música clásica en general. La música que lleva siglos siendo escuchada. Con Beethoven y Mozart, el agua forma cristales preciosos.

¿El agua prefiere “Pastoral”, de Beethoven que heavy metal?

Yo escogí para mis experimentos una canción que decía muchas palabrotas y los feos cristales que se formaron, estaban relacionados con esa mala energía.

¿Qué ocurre si insulto a un vaso de agua?

Eso sería como preguntarme en que medida afecta la conciencia humana al agua. Se realizó un



INTEGRACIÓN DE MÉTODOS DE PSICOTERAPIA EN LA FORMACIÓN DE KINESIOLOGOS. PSICOKINESIOLOGIA.

Me alegró mucho cuando John Thie, en su curso sobre el dolor, nos aconsejó que aprendiéramos técnicas de psicoterapia, para mejorar nuestra relación con el cliente. En nuestro centro *Espai Aigua* hace 8 años que hacemos tratamientos coordinados de Kinesiología y Psicoterapia, y apreciamos la eficacia y profundidad de los resultados. Es por ello que nos decidimos a integrar estas dos áreas también en nuestra formación de Kinesiología y desarrollar los cursos de Psicokinesiología.

Los métodos provienen principalmente de la Psicoterapia Gestalt, las constelaciones familiares y la programación neurolingüística, que son enfoques muy prácticos y vivenciales donde el alumno experimenta en sí mismo. Así es posible hacer un trabajo de autoconocimiento que garantiza la buena evolución profesional y permite utilizar los recursos personales del terapeuta como herramientas de trabajo.

Quizás el método menos conocido por nosotros los kinesiólogos sea las constelaciones familiares.

Las constelaciones familiares nos permiten sanar nuestras referencias genéticas con una experiencia consciente. Es realmente reparador, y como sabéis, cuando somos conscientes es cuando realmente aprendemos y sanamos.

A continuación expongo, con la colaboración del psicoterapeuta Bernardo Armas, qué son las constelaciones familiares.

CONSTELACIONES FAMILIARES

ORDENES DEL AMOR Y PSICOTERAPIA SISTÉMICA DE BERT HELLINGER

Las Constelaciones Familiares son un método de terapia enfocado a encontrar soluciones a los desordenes en los sistemas familiares que pueden manifestarse en el individuo a través de problemas psíquicos, físicos o relacionales.

Las Constelaciones Familiares en una primera fase desvelan los profundos e inconscientes lazos de amor y lealtad que hay en toda familia, lo que nos ayuda a ver como una persona puede estar implicada con los destinos de sus padres, hermanos, tíos, abuelos, parejas anteriores etc. Desentrañar esta dinámica oculta permiten posteriormente re-establecer el orden que de a cada uno el lugar que le corresponde y desde ahí podemos encontrar una solución para el cliente.

El restablecimiento del orden libera el flujo del

amor, fortalece a la familia y hace posible que cada persona pueda vivir en plenitud. Así, los poderes de sanación internos comienzan a desplegarse. Vemos entonces las enfermedades, las dificultades relacionales, o la insatisfacción personal o laboral desde una nueva luz.

METODOLOGÍA

En la práctica el cliente que desea explorar la dinámica de su sistema familiar, elige, entre los asistentes, y guiándose sólo por su propia intuición, representantes para aquellas personas que integran su familia actual o de origen, incluyendo un representante para sí mismo, y los sitúa en medio de la sala en relación unos con otros. Por alguna razón misteriosa que no comprendemos, una vez que los representantes han sido situados en la constelación, experimentan sensaciones y emociones que con frecuencia reflejan de alguna manera los sentimientos de las personas que representan.

A partir de ahí se despliega la dinámica de comprensión de los fenómenos y se desvela la dinámica oculta que guía a la familia hacia un nuevo orden sanador. Los participantes se sorprenden de la facilidad y natural simplicidad con que la genuina compasión y el amor fluyen en las constelaciones. Participar en una constelación como representante provee de una experiencia y evidencias convincentes que sugieren que todos estamos conectados unos con otros de maneras totalmente inesperadas. No es cuestión de creencias, sino de tomarse en serio la experiencia sentida por los representantes.

El objetivo de la constelación es la sintonía del cliente con su propio destino y con su responsabilidad. A través de la apertura a la propia realidad familiar, la exteriorización y comprensión de los sentimientos de los participantes, el uso de frases curativas o ritos de lenguaje corporal, se consigue formar e interiorizar una nueva imagen de la familia. Las Constelaciones Familiares nos permiten crear de inmediato un poderoso acto emocionalmente significativo. Una experiencia para que quien desea trabajar sobre su problema vivencial directa o indirectamente una solución terapéutica que lo conecta con las fuerzas, recursos ó potencialidades inconscientes de su propio sistema familiar.

Ana M^a Medina, Kinesióloga
Bernardo Armas. Psicoterapeuta

INTEGRACIÓN DE MÉTODOS DE PSICOTERAPIA EN LA FORMACIÓN DE KINESIOLOGOS. PSICOKINESIOLOGIA.

BERT HELLINGER

Nacido en Alemania en 1925 estudio Filosofía, Teología y Pedagogía, trabajo 16 años como misionero en Sudáfrica, luego se hizo psicoanalista y a través de la Dinámica de Grupo, la Terapia Primaria, el Análisis Transaccional y la Hipnoterapia, llegó a desarrollar su propia Terapia Sistémica y Familiar. Actualmente Bert Hellinger es un fenómeno social y best-seller internacionalmente reconocido, con más de 14 libros publicados, algunos ya traducidos al castellano.

Se le considera el psicoterapeuta actual más significativo en el ámbito de la familia y otros sistemas humanos. Ha aportado un método enfocado directamente a la solución, que abrevia considerablemente la terapia. Su trabajo nos toca inmediatamente, conmueve e impresiona por su sencillez y suma eficacia.

ESTA DESTINADO/A:

Personas que quieran trabajar con asuntos de naturaleza relacional o familiar (asuntos de pareja, relaciones padres/hijos, etc.), enfermedades, pérdidas, adicciones, temas sexuales, adopción, abortos, comportamientos destructivos, insatisfacción personal o laboral, etc.

Está dirigido también a profesionales de la relación de ayuda (terapeutas, psicólogos, naturópatas, kinesiólogos, asistentes sociales, educadores, médicos, jueces, asesores, párrocos etc.); ya que se trata de un método que se aprende vivencialmente.

Está dirigido por último a cualquier persona que simplemente quiera aumentar su crecimiento personal; al entender sus relaciones y descubrir las fuerzas y potenciales que su familia alberga.

BIBLIOGRAFÍA

-“Felicidad Dual: Bert Hellinger y su psicoterapia sistémica”. G. Weber. Ed. Herder.

-“Lograr el amor en la pareja. El trabajo terapéutico de Bert Hellinger con parejas”. J. Neuhausser. Ed. Herder.

-“Ordenes del Amor”
Cursos seleccionados de Bert Hellinger. ED. Herder.



Amor que enferma, amor que sana

TRIBUNA ABIERTA

NUEVA LEY DE LA QUE NECESITAMOS ESTAR INFORMADOS:

MINISTERIO DE SANIDAD Y CONSUMO
REAL DECRETO 1277/2003 de 10 de octubre, por el que se establecen las bases generales sobre autorización de centros, servicios y establecimientos sanitarios.

La Ley 16/2003, 28 de mayo, del BOE, cohesión y calidad del Sistema nacional de salud, en el artículo 27.3, establece que mediante real decreto se determinarán, con carácter básico, las garantías mínimas de seguridad y calidad acordadas en el seno del Consejo Inter-territorial del Sistema Nacional de Salud, deberán ser exigidas para la regulación y

autorización por parte de las comunidades autónomas de la apertura y puesta en funcionamiento en su respectivo ámbito territorial de centros, servicios y establecimientos sanitarios. (Aquí se siguen describiendo las diversas leyes complementarias, podéis leerlo en internet www.boe.es días 10 Octubre.)

El apartado específico que podría crear un mal entendido, hacia nuestro trabajo es la siguiente:

U.101 Terapias no convencionales: unidad asistencial en la que un médico es responsable de realizar tratamientos de las enfermedades por medios de medicina naturista o con medicamentos homeopáticos o mediante técnicas de estimulación periférica con agujas u otros que demuestren su eficacia y su seguridad.

PUNTOS RIDDLER

LISTA DE PUNTOS RIDDLER

Punto General de Vitaminas

E 41 Cuando el Terapeuta toca el punto, indica exceso (Poner en circuito para testar vitaminas)

Punto General de Minerales

TR 4 Cuando el paciente toca, indica deficiencia (Poner en circuito para testar minerales)

GENERALES

1-Proteínas

Frotar el pelo

2-ADN

Puente de la nariz

3-ARN

Tocar V 1 en ambos lados a la vez

6-Aminoácidos

Punta de la nariz

27-Ac. Clorhídrico

Presión suave sobre el cartílago de la costilla, junto al apéndice xifoides

28-Acidófilus

En la unión de las costillas 7ª y 8ª

22-Clorofila

En la cabeza de la segunda costilla

32-Colesterol

(Hugo Tobar) 3 cm delante las costillas 10ª y 11ª. A 8 cm a la derecha del pezón izquierdo.

30-Enzimas de ID

A ambos lados, 2 cm a los lados del punto de acupuntura VC 10

26-Enzim. Digestivas

Presión suave sobre el cartílago de la costilla, junto al apéndice xifoides

10-Enzim. Salivares

Por encima del ángulo de la mandíbula inferior

12-EPA

Ácidos Grasos Esenciales, a 2 cm arriba del cartílago superior de la cabeza del esternón, en el vientre del esternocleidomastoideo Drch.

33-Lecitina

A 2 cm por encima del ombligo y 2 cm a la derecha

34-Pancreatina

A 2 cm por encima del ombligo y 2 cm a la derecha de este.

31-Sales Biliares

3 cm delante las costillas 10ª y 11ª. A 8 cm a la derecha del pezón derecho (Bazo 16)

MINERALES

46-Aluminio

A 2 cm por debajo de plásticos

25-Azufre

En el espacio intercostal entre las costillas 2ª y 3ª, junto al esternón.

15-Calcio

En la inserción del músculo esternocleidomastoideo izquierdo.

37-Cloro

Sobre el hueso cigomático izquierdo

40-Cobre

Trazar una línea imaginaria entre la espina iliaca anterior y superior izquierda al ombligo. El punto está 2 cm más abajo del centro de dicha línea.

17-Cromo

En ambos extremos de la clavícula.

24-Fósforo

En el espacio intercostal entre las costillas 2ª y 3ª, junto al esternón

23-Germanio

En la cabeza de la segunda costilla

41-Hierro

En la mitad del ligamento inguinal derecho

36-Magnesio

A la altura del ombligo, 2 cm a la derecha

37-Manganeso

A la altura del ombligo, 2 cm a la izquierda

13-Oligoelementos

A 2 cm arriba del cartílago superior de la cabeza del esternón, en el vientre del esternocleidomastoideo

8-Potasio

Sobre el músculo masetero derecho, a 3 cm del ángulo mandibular

19-Selenium

Parte inferior de la clavícula Izquierda, a 3 cm de la línea media, 5 cm a la drch de E 13Izq.

29-Silicio

Lado izquierdo. En la unión de las costillas 7ª y 8ª

8A-Sodio

Sobre el músculo masetero izquierdo, a 3 cm del ángulo mandibular

14-Yodo

En el punto medio de la fosa interclavicular

39-Zinc

Trazar una línea imaginaria entre la espina iliaca anterior y superior izquierda al ombligo. El punto está 2 cm más abajo del centro de dicha línea

TOXICOS

44-Cadmio

2 cm arriba y 2 cm a la Izquierda del punto de Fenoles.

47-Plomo

A 2 cm por debajo de plasticos

43-Mercurio

2 cm arriba y 2 cm a la Izquierda del punto de Fenoles.

45-Plásticos, fenol, vinilo

Sobre el hueso púbico a un dedo de la linea media

VITAMINAS

16-Vitamina F

Antioxidantes Liposolubles, Insercion del Esternocleido derecha.

20-Vit. Bioflavoniodes

Parte inferior de la clavícula Izquierda, a 3 cm de la línea media, 5 cm a la drch de E 13 Izq.

38-Complejo B

Ambos puntos a la vez, 2 cm por debajo de la cresta Iliaca Drch. (VB 27)

Multivitaminas

Debajo de las orejas, ambos lados a la vez

21-Vit C

Parte inferior de la clavícula Izquierda a 8 cm de la línea media (E13 Izq)

42-Vit D

Punto medio del ligamento inguinal izquierdo.

35-Vit K

1 cm por encima del manganeso, en E24

4-Vitamina A

Sobre el párpado derecho cerrado. Hacer presión ligera.

9-Vitamina B15

El paciente toca la punta de la lengua con dos dedos

11-Vitamina B6

Tocar a la vez

18-Vitamina E

Parte inferior de la clavícula derecha, a 8 cm de la línea media (E 13 Drch.)

SALES DE SHUSLER

1 - CALCIUM FLUORATUM

1 cm por encima del ombligo.

2 - CALCIUM PHOSPHORICUM

6 cm debajo de la espina ilíaca anterior superior derecha, sobre el muslo.

3 - CALCIUM SULFURICUM

2 cm por debajo del ombligo.

4 - FERRUM PHOSPHORICUM

Inserción del psoas menor en la fascia ilíaca derecha.

5 - KALIUM MURIATICUM

Inserción del psoas menor en la fascia ilíaca izquierda.

6 - KALIUM PHOSPHORICUM

2 cm por encima del ombligo y 4 cm a la derecha.

7 - KALIUM SULFURICUM

Hueso púbico, a la izquierda, sobre la espina del pubis

8 - MAGNESIUM PHOSPHORICUM

2 cm por encima del ombligo y 4 cm a la izquierda

9 - NATRIUM MURIATICUM

Lado derecho. Altura del ombligo, a 6 cm del mismo

10-NATRIUM PHOSPHORICUM

Borde superior cresta ilíaca derecha

11-NATRIUM SULFURICUM

Lado izquierdo. Altura del ombligo, a 6 cm del mismo

12-SILICEA

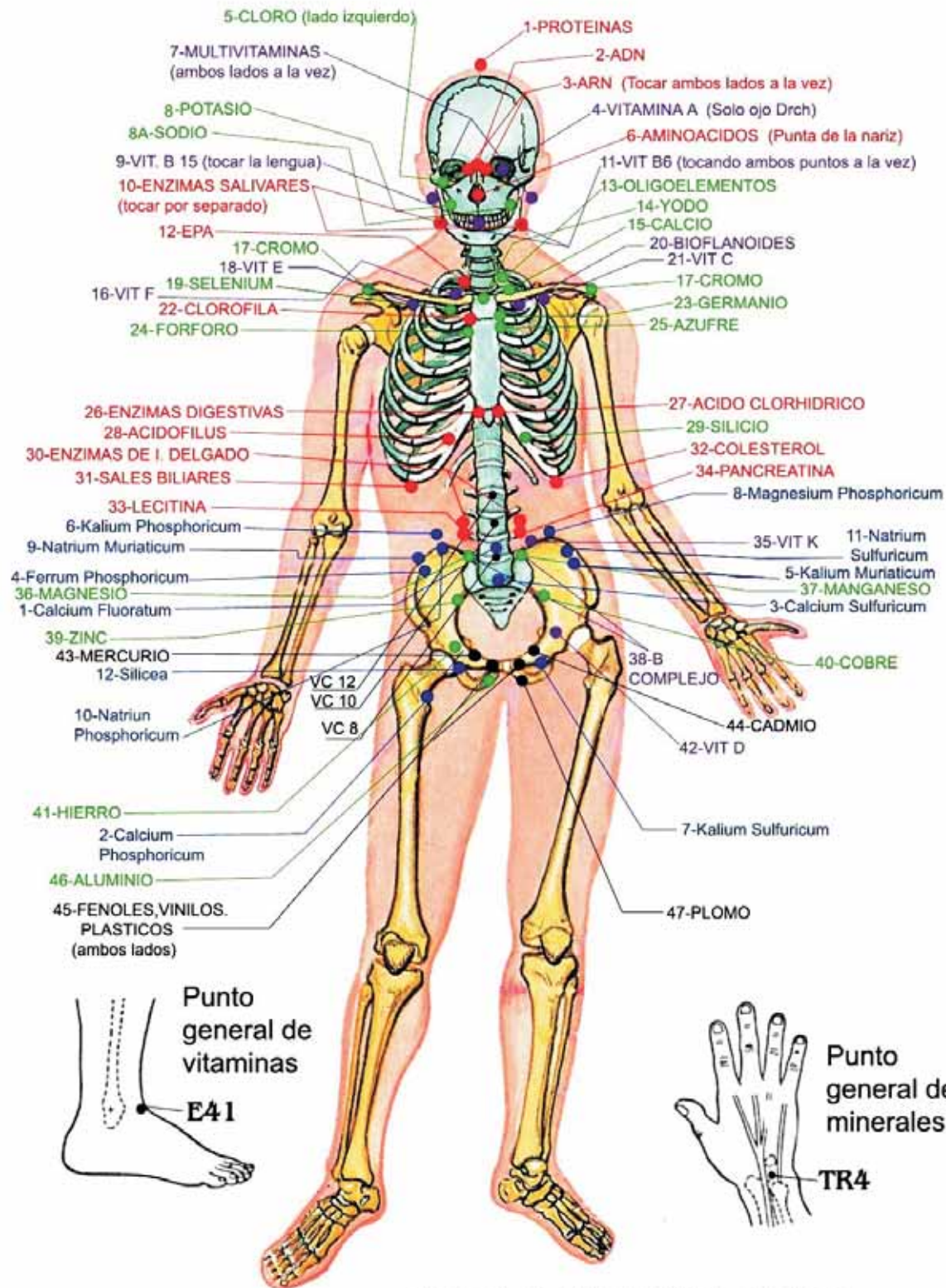
2 cm a la derecha de la espina del pubis (sobre la ingle)

PUNTOS PARA TESTAR LOS AMINOACIDOS (Richard Utt)

Introduce VG 25 en circuito y testa el principio y el final de cada meridiano:

VB 44	ACIDO ASPARTICO
H 14	ACIDO GLUTÁMICO
IG 1	ALANINA
P 11	ARGININA
R 1	ASPARGININA
R 27	CARNITINA
TR 23	CISTEINA
BP 1	CITRULINA
VB 1	FENILALANINA
C 9	GLICINA
ID 19	GLUTAMINA
BP 21	HISTIDINA
PC 9	ISOLEUCINA
ID 1	LEUCINA
IG 20	LISINA
H 1	METIONINA
V 67	ORNITINA
V 1	PROLINA
C 1	SERINA
E 1	TAURINA
TR 1	TIROSINA
P 11	TREONINA
E 45	TRIPTOFANO
PC 1	VALINA

PUNTOS RIDDLER



SI TOCA EL TERAPEUTA=EXCESO
SI TOCA EL PACIENTE=DEFICIENCIA

PUNTOS RIDDLER

- La Asociación es un medio de unión para todas aquellas personas que trabajan con la Kinesiología o para quienes disfrutan de la Kinesiología como sistema de crecimiento personal válido.

- Los socios reciben de forma periódica el Boletín completo de la Asociación, manteniéndoles informados sobre todo lo que se refiere a la Kinesiología.

- La Asociación organiza eventos, como el Congreso mundial de 1998, o las jornadas anuales en las cuales los socios tienen condiciones económicas ventajosas. En todos los Congresos Internacionales los socios tienen un precio reducido.

- Los socios también tienen la posibilidad de contratar un Seguro de Responsabilidad Civil por la actividad de la

Kinesiología. En breve os informaremos de las características de la nueva póliza, así como del seguro de defensa jurídica. Para poder estar amparados por el seguro es imprescindible la domiciliación bancaria.

-A los socios también se les facilita información fiscal y otras serie de servicios y ventajas.

-En última instancia, ser socio es beneficio de todos y de la Kinesiología en España. La Asociación es el foro que nos permite estar en contacto y proyectarnos al exterior. Cuantos más seamos, más representativa será la Asociación y más se podrá lograr en beneficio de todos.

Para asociarse basta remitir cumplimentado el siguiente cupón, adjuntando su currículum y una foto tamaño carnet.

Cupón de inscripción o contratación de seguro o cambio de datos

Marcar en el concepto que corresponda

- Inscripción socio. Cuota anual 60 €.
- Inscripción instructor registrado. Cuota anual 75 €.
- Seguro de responsabilidad civil.
- Seguro de defensa jurídica.
- Domiciliación bancaria.
- Cambio de datos.

Nombre _____ Apellidos _____

DNI _____ Teléfono/ Fax/ E-mail _____

Dirección profesional _____

C.P. _____ Población _____

Domiciliación bancaria Entidad _____ Oficina _____

Código cuenta completo (20 dígitos) _____

Titular de la cuenta y DNI (si no es el mismo) _____

Autorizo a la "Asociación de Profesionales de Kinesiología y TFH de España" cargar en la cuenta arriba indicada el/los recibo/s anual correspondiente al concepto marcado.

Firma del titular de la cuenta:

Fecha:

LOS VERDES

**Jugo deshidratado de planta
fresca recién recolectada**

ORIGEN 100% NATURAL

Verde de ALFALFA

**Un complemento
vitamínico
de primer orden**



Verde de CEBADA

**Un equilibrado
complemento
vitamínico**



Verde de EQUINÁCEA

**Refuerza
las defensas
naturales del
organismo**



Verde de ALCACHOFERA

**Alivia la sensación
de pesadez
producida por
comidas copiosas**



**nueva apertura
de seguridad**

